



# Ual Val Acletta

## Via Acletta

### Projects

**credit per rempar e per**

**la correctura dalla via**

### **M E S S A D I**

dalla suprastanza communal a cussegl da vischnaunca

Cun sustener quels projects savein nus demussar nossa fidonza egl avegnir e ch'ei cunvegn da viver e habitar en nossa biala cuntrada. Che nus havein in avegnir e bunas perspectivas muossa era ch'investurs d'ordeifer creien en nossa regiun ed ein promts d'investar tier nus.

**Lein contribuir nossa part leutier!**

Preziau signur president  
Preziadas signuras cusseglieras  
Preziai signurs cussegliers

Sco gia menziunau el messadi nr. 37-2013/2016 al cussegl da vischnaunca ha la cumissiun cantunala da prighel stuiu surluvrar ils plans da prighel dalla vischnaunca da Mustér. Quella revisiun sebase sin novas prescripziuns dalla confederaziun. Sin fundament dallas grondas malauras dalla stad 2005 en Svizra, el Grischun cunzun a Clastra ed en Purtenza, han las zonas da prighel stuiu vegnir giudicadas da niev, quei cun risguardar supplementarmein la situaziun da prighel entras auas e bovas. La cumissiun cantunala da prighel ha sper ils prighels da neiv e lavinas era giudicau la situaziun da prighel entras inundaziuns per liung da flums ed uals en nossas vals. En nossa vischnaunca ha quei giu per consequenza, che grondas surfatschas dalla zona da baghegiar per liung dils uals pertuccai ein vegnidas attribuidas da niev alla zona da prighel 2 (zona blava) ni schizun alla zona da prighel 1 (zona cotschna). Quellas midadas han per differentas parcellas grondas consequenzas, cunzun per liung digl Ual d'Acletta. Ils models da calculaziun ed examinaziun per giudicar ils prighels prevedan gronds moviments da material ord il letg digl Ual d'Acletta che san sederasar naven da Pardi entochen a Raveras sur las rivs digl ual. La construcziun da rempars ella Val Acletta sco era la sanaziun da stabilliments existents per liung digl Ual d'Acletta denter Funs e Sax Su ein urgentas e necessarias. Il stan actual digl uor a Sontga Catrina pretenda remeduras. Aschinavon ch'il cussegl da vischnaunca ed il pievel concedan il credit, sa vegnir entschiet cun las lavurs da construcziun el decuors dalla primavera 2017.

Sin fundament da quels fatgs ha la suprastanza communal schau elaborar il biro specialisau Eichenberger Revital SA in studi per la construcziun d'in rempar cugl intent da reducir las zonas da prighel el contuorn digl Ual d'Acletta. Il biro Eichenberger ha intercuret e valetau quater variantas da maniera concepziunala. Sin fundament da quellas variantas ed a basa dil discuors cugl uffeci d'uaul e prighels dalla natira ei vegniu sviluppu la varianta ch'ademplescha concepziunalmein las pretensiuns davart dils organs che giudicheschon las zonas da prighel. Consequentamein duessen las zonas da prighel stadas definidas entras la cumissiun da prighel saver vegnir sligadas resp. la situaziun da prighel per liung digl Ual d'Acletta vegnir mitigada. La varianta sorta dil rapport dils 22 da december 2015. A basa da quei rapport ha il cussegl da vischnaunca concediu ils 29 da schaner 2016 in credit da planisaziun da frs. 160'000.-- per *projectar in'ustanza ella Val Acletta e per sanar igl uor.*

### **Ulteriurs projects a Sontga Catrina ed al Crest d'Acletta**

Il contuorn dalla Val Acletta, Crest Acletta e Sax sviluppescha in'activitad remarcabla. En connex cun la procedura d'approbaziun pil plan general d'avertura – el rom dalla revisiun parziala dalla planisaziun locala -, il plan d'areal e la procedura da baghegiar pil Catrina Resort ein sedadas novas damondas che pertuccan zuar buca directamein la vischnaunca sco patruna da construcziun, che stattan denton directamein en connex cul project pil Ual Val Acletta.

Aschia han las Penderas incaricau in biro d'inschignier da planisar a basa dil plan da quartier Vitget Crestas al Crest d'Acletta l'avertura dil quartier. La procedura da baghegiar ei vegnida instradada ils 15 da fenadur 2016 cun l'exposiziun publica. L'avertura ei preveda quest atun.

Sut la resalva dall'approbaziun dalla revisiun parziala dalla planisaziun locala e dall'approbaziun dil plan d'areal Catrina, ei la procedura per la lubientscha da baghegiar pil Catrina Resort vegnida instradada ils 8 d'avrel 2016 cun l'exposiziun publica. En connex cul Catrina Resort sedattan ord las colligiaziuns cun la Via Acletta pretensiuns da segirtad davart digl uffeci cantunal da construcziun bassa e dalla polizia da traffic. Risguardond quels fatgs ha igl investur Marcus Weber suttamess la proposta da curreger la storta dalla Via Acletta a Sontga Catrina.

Cun trer a grad la via vegn la situaziun da segirtad per las sbuccadas dil resort currigida e las distanzas da vesta pretendidas per la segirtad da traffic observadas.

Igl uffeci cantunal da construcziun bassa ha saviu s'accordar cun ina correctura dalla via. Consequentamein ha la vischnaunca en collaboraziun cugl investur dau l'incarica al biro d'inschignier Fanzun da projectar la correctura dalla via. Per facilitar la coordinaziun denter ils projectaders ei l'incarica vegnida surdada al biro Fanzun che projectescha il Catrina Resort (il biro Eichenberger planisescha buca vias e punts). A Sontga Catrina eis ei necessari da sliar ils conflicts che sedattan denter il project encunter aua gronda dalla Val Acletta, il Catrina Resort e la correctura dalla Via Acletta.

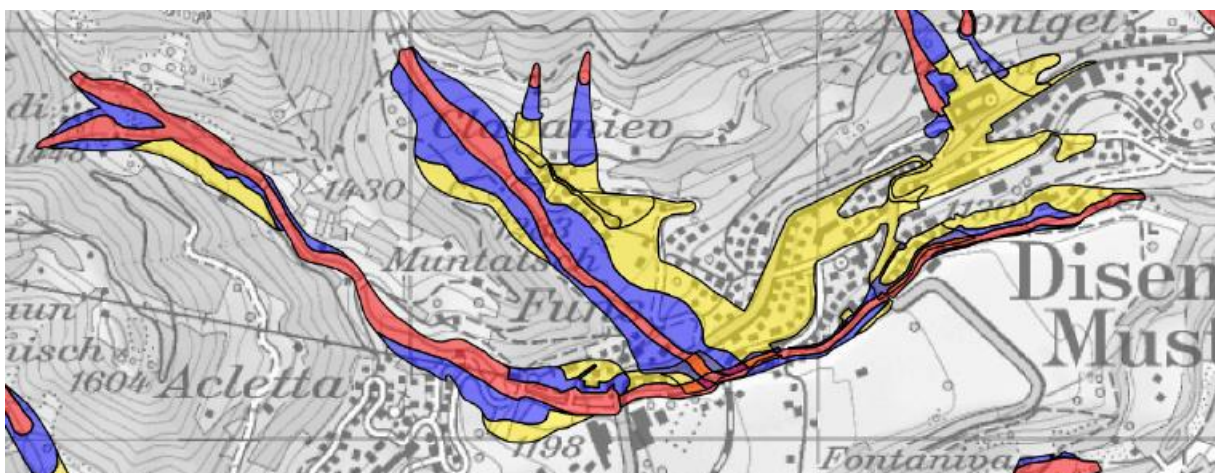
Cunquei ch'igl Ual d'Acletta vegn slargaus per pli ch'il dubel, eis ei necessari da construir punts novas e piogns independentamein dils differents interess che regian a Sontga Catrina. Las punts ston denton tener quen al profil (caliber) digl ual e da l'autra vart possibilitar in access segir al traffic motorisau ed al traffic plaun denter la staziun da val dallas Pendicularas e dalla via d'ina vart e da l'autra vart dil resort ed igl access tiel territori da skis.

Cun la realisaziun dil project dalla Val Acletta semuossa la necessitad da nezegiar sinergias en connex cun la realisaziun dalla correctura dalla Via Acletta.

## 1 Project da rempar encunter auas grondas Val Acletta

### 1.1 Situaziun da prighel

Suenter las malauras digl onn 2005 ei vegniu pretendiu davart dalla publicitad mesiras planisatorias concernent la situaziun da prighel en connex cun auas e bovas. Entochen lu vegnevan plans applicai pli u meins mo per prighels da neiv e lavinas. Il cantun Grischun ha gia sin fundament dallas malauras digl onn 2002 instradau las mesiras necessarias per relaschar era sil sector dad auas e bovas zonas da prighel. La cumissiun da prighel dil cantun Grischun (AWN) ha giudicau cun novs models da simulaziun, che sebasan sin experientschas ed observaziuns fatgas ils davos onns cun malauras e lavinas en l'entira Svizra, da niev las zonas da prighel. Per las autoritads han las zonas da prighel novas vigur legala dapi il mars 2013. Cun la proxima revisiun totala dalla planisaziun locala ston las midadas e consequenzas tenor conclus dalla Regenza dils 6 da fenadur 2016 vegnir risguardadas els plans da zonas.



Zona da prighels per liung dalla Val Acletta e dalla Val Clavianev

### 1.2 Situaziun dils rempars existents

Las ustanzas per liung digl Ual d'Acletta ein buca sufficientas e corrispundan buca allas pretensiuns che sedattan entras il giudicament dalla cumissiun da prighel. Plinavon ei igl uor sin l'altezia dalla staziun da val a Sontga Catrina en in schliet stan. En quei liug eis ei necessari

da sanar da rudien igl uor existent e da slargar il vau dil flum. Ils mirs da segirtad ein lavai suto, aschia ch'ils fundaments ein libers e l'aua fuola via davos la construcziun. Naven da Sontga Catrina entochen a Funs (punt dil stradun principal) sto igl uor vegnir sanaus dalla vart da Funs e Sontga Catrina, tonpli che l'aua digl ual penetrescha avon la via cantunala sutterranmein en curtins privats.



*Donns vid ils fundaments dils mirs a Sontga Catrina*



Refatga provisoria dils donns

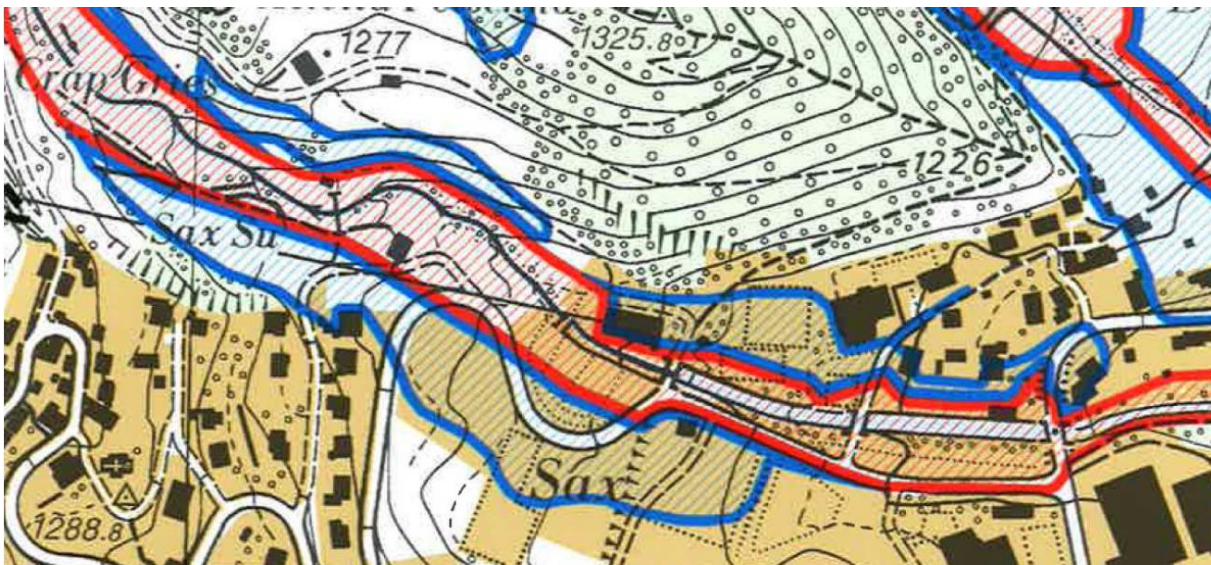
*Donns vid il letg digl ual (Flussohle)*



### 1.3 Giudicament dalla resca

A vista dalla situaziun da prighel eis ei indicau da repeter cheu las formulaziuns en connex cul giudicament da resca. La carta da prighels muossa per liung dalla Val Acletta pliras zonas cun grond prighel. Pli engiu sesanflan lu aunc las parts cun in prighel pign. La carta da prighel differenziescha in prighel minim ella zona melna. Quella zona ei denton buca relevanta per la planisaziun locala. Tenor igl extract da siu rapport rapportescha la cumissiun da prighel sco suonda davart il prighel dalla Val Acletta:

*Oberhalb der Talstation der Bergbahnen Disentis werden Murgänge mit starken Intensitäten und hohen Wahrscheinlichkeiten erwartet. Die Gefahrenkommission erwartet, dass sich Murgänge aus der Acletta weiter oben, zwischen Pardi (ca. 1470 m ü. M) und Sax Su, ablagern. Unterhalb dieser Ablagerungen werden bei häufigen bis seltenen Ereignissen murgangähnliche Hochwasser erwartet. Nur in seltenen Fällen wird erwartet, dass Murgänge sich im Gebiet von Crap Gries und Sax Su ablagern werden. Daher ist unter einer Höhe von rund 1225 m ü. M. mit weniger intensiven, flüssigeren und weniger ausbreitenden Ausbrüchen zu rechnen.*



Zona da prighel el contuorn da Funs, Sontga Catrina e Sax Su tenor decisiun dalla cumissiun da prighel

La carta da prighel provisoriasco quei che quella vegn giudicada suenter las investiziuns sesanfla sin pagina 17 da quei messadi.

*Gemäss dem technischen Bericht zur Gefahrenkarte werden auf dem Kegel der Acletta unterschiedliche Gefahrenprozesse erwartet. Diese sind abhängig von der Jährlichkeit des Ereignisses.*

Jährlichkeit	Oberer Kegel oberhalb Kantonsstrasse	Unterer Kegel unterhalb Kantonsstrasse
Häufiges Ereignis HQ <sub>30</sub>	lokale Seitenerosionen	kleinräumige Ablagerungen im Gerinne (ohne Ausbruch)
Seltenes Ereignis HQ <sub>100</sub>	Murgangablagerungen mit mittleren und hohen Intensitäten	Geschiebeablagerungen im Gerinne und Ausbruch
Sehr seltenes Ereignis HQ <sub>300</sub>	Murgangablagerungen mit mittleren und hohen Intensitäten	Geschiebeablagerungen im Gerinne und Ausbruch

HQ<sub>30</sub> = Dreissigjähriges, HQ<sub>100</sub> = Hundertjähriges, HQ<sub>300</sub> = Dreihundertjähriges Ereignis

Ella part sura digl iral dalla Val Aletta sesanflan plirs loghens cun memia pauca segirtad. Sin l'entira lunghezia sa ei capitar ch'il material s'empleina, aschia ch'il flum sa rumper ora. Cunzun tier eveniments regulars sa ei capitar ch'il flum sa rumper ora parzialmein. Tier singuls eveniments eis ei pusseivel ch'igl ual rumpa ord il letg dil flum. Cheutras sa il material s'emplenir els loghens pli planivs sco sur la staziun da val dalla pendiculara, quei che sa tenor situaziun era capitar denter Sontga Catrina e la punt dil stradun cantunal a Funs. Quei fatg ei per exempel semussaus igl onn 2011, nua che gest quella part digl ual ei vegnida emplenida cun material. Ina resca supplementara munta il cumportament dalla Val Uors/Val Magriel che sbucca a Pardi egl Ual d'Aletta. Il cumportament da quei ual ei savens incalculabels ed ha ils davos 16 onns adina puspei procurau per surprasas. Cunquei ch'igl ei ord vesta dil dretg buca pusseivel da sanar la Val Magriel, sto igl Ual d'Aletta laguoter aua e material che derivan da Magriel.

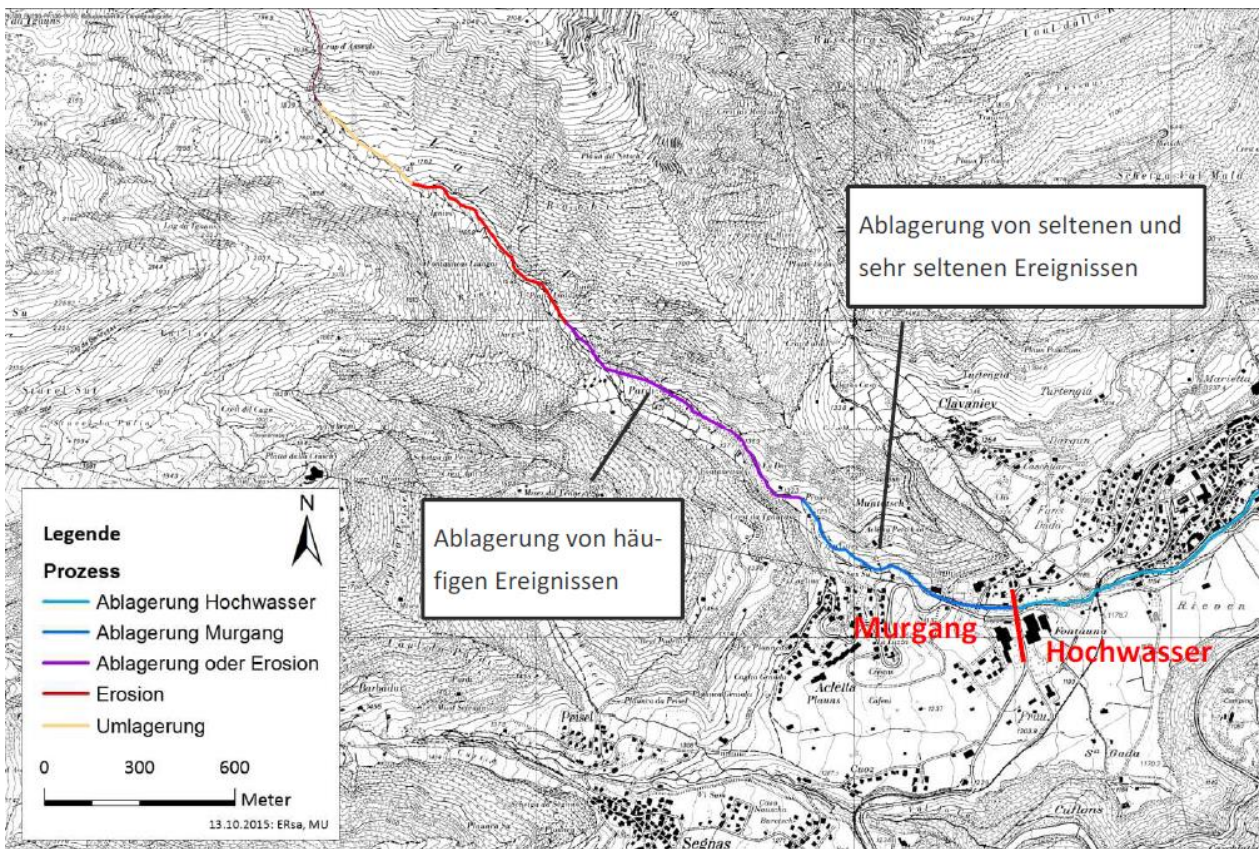


*La Val Magriel a Pardi*





Il dargun d'Acletta ei structuraus differentamein tenor la topografia e vegn cheutras classificaus tenor tschancuns da mecanissem defini.





## 1.4 Carateristica e historia dalla Val Acletta

La Val Acletta rimna l'aua sur ina surfatscha da rodund 10 km<sup>2</sup>, quei che munta ad ina surfatscha da ca. 11% dall'entira vischnaunca da Mustér. En cass d'ina dracca serimna quell'aua fetg spert el fons dalla val. Egl intschess d'afflussiun dalla Val Acletta sesanflan negins glatschers. Il grond quantum d'aua da neiv influenzescha la situaziun digl ual.

Davart eveniments ord la historia ei relativamein pauc enconuschent. Il biro specialisau che ha sviluppu ensemen cun la cumissiun da prighel las zonas da prighel ha saviu eruir eveniments excepziunals pils onns 1834, 1869, 1954, 1970, 1987, 1991, 2002, 2005, 2007 e 2011. Davart dil decuors da quellas malauras ei denton mo pauc enconuschent. Tenor la carta da prighel eis ei denton en connex cun quels eveniments mai vegniu documentau pli gronds donns giudem la Val Acletta.

- Glera ei vegnida magasinada a Pardi sin fundament da bovas ord la Val Magriel.
- Perencunter enconuschan ins las erosiuns dallas plauncas (bovas) en Davos (sut Crest dil Peter) e Sax Su dalla vart seniastra dalla Val Acletta sco era a Rieven sut il viaduct dalla viafier MGB da vart da dretga.



*Bova ad En Davos (Acletta Petschna)*

## 1.5 Situaziun hidrogeologica

Mo ca. 11% dalla surfatscha d'afflussiun dalla Val Acletta ei cuvretga cun uaul. Circa 60% dil territori secumpona da pastiras e gondas che cunfineschan cun la greppa. Sin fundament digl atlas hidrologic dalla Svizra (HADES) ston ins quintar cun suandontas draccas concentradas (Punktregen):

<i>Intensitat dalla plievgia</i>	<i>Periodas repetiziun da 33 onns</i>	<i>Periodas repetiziun da 100 onns</i>
<b>1 h</b>	24 – 26 mm	70 – 75 mm
<b>24 h</b>	70 – 75 mm	160 – 170 mm

Draccas extremas tenor tabla da HADES 2.4<sup>2</sup>

Dependent dils scenaris a basa dallas calculaziuns en connex cun l'elaboraziun dalla carta da prighel ein ins partius da suandonts eveniments:

	<i>aua</i>	<i>bova</i>
- Eveniments regulars (HQ <sub>30</sub> )	15 – 17 m <sup>3</sup> /s	400 – 600 m <sup>3</sup> /s
- Eveniments singulars (HQ <sub>100</sub> )	24 – 26 m <sup>3</sup> /s	6'000 – 9'000 m <sup>3</sup> /s
- Eveniments rars (HQ <sub>300</sub> )	35 – 38 m <sup>3</sup> /s	15'000 – 26'000 m <sup>3</sup> /s



El cass d'eveniments regulars eis ei da quintar cun pauca glera. En cumbinaziun cun bovas sto vegnir quintau cun considerabels quantums d'aua e glera. Ils detagls leutier sortan ord il rapport digl inschignier.

## **1.6 Project a basa dalla megliaera varianta**

Il project da schurmetg encunter malauras Val Acletta ei vegnius partius en quater parts:

- Object 1: indrez per retener la glera
- Object 2: 2 rempars da deviazion sur la staziun da val dallas Pendicularas
- Object 3: renovaziun dils rempars sin l'altezia dalla staziun da val ed avertura per la staziun
- Object 4: mesiras constructivas sut la staziun da val

### *Object 1*

Igl indrez per retener la glera a Sax Su secumpona d'in canal per dosar l'aua, in rempar da retenida resp. per dosar l'aua gronda cun spazi per retener la glera. Cun quei object duei la glera d'eveniments singulars vegnir retenida. Auas grondas e bovas regularas duein saver percuorer igl ual entochen el Rein Anteriu.

### *Object 2*

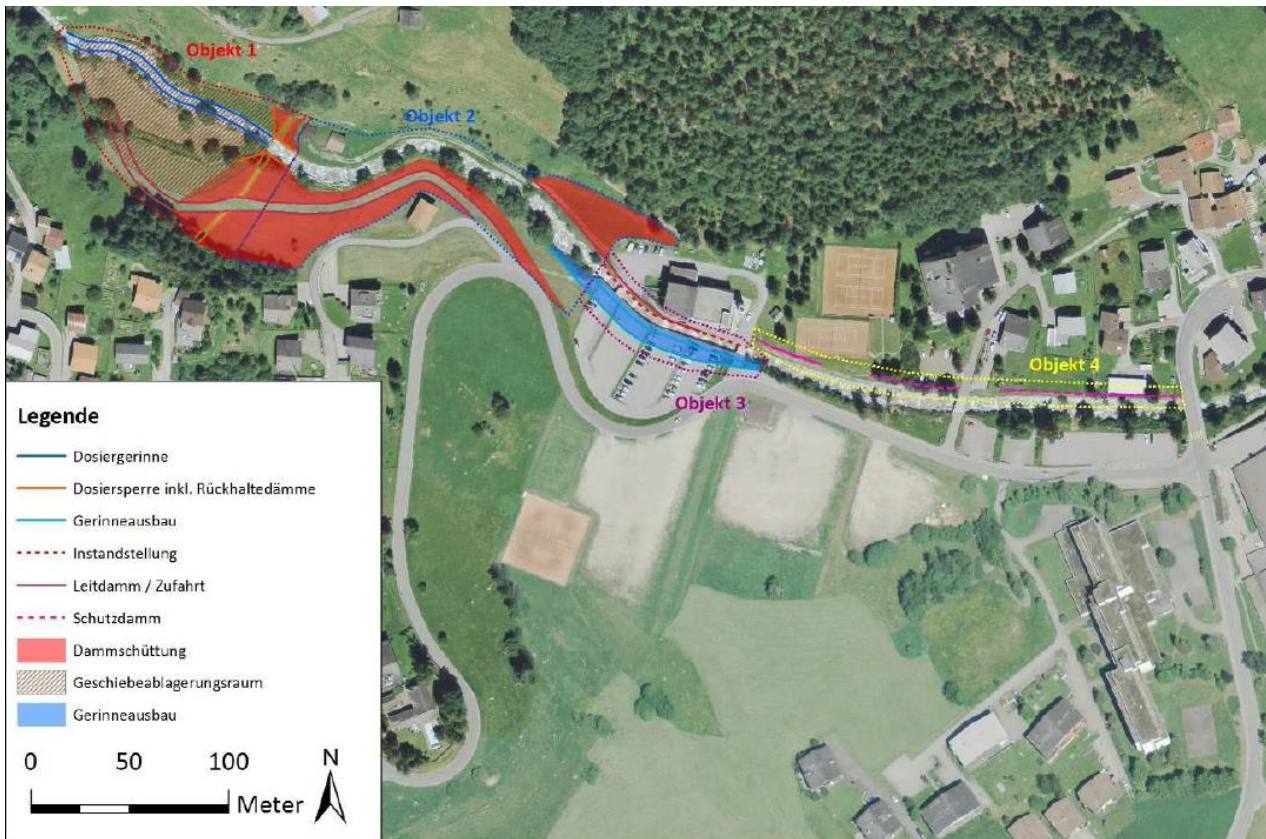
Sut il stabiliment per retener l'aua gronda protegia sin la vart dretga digl ual in rempar da deviazion il terren che schai sut igl ual d'inundaziuns entras au a ni bovas. Dalla vart seniastra, sur la staziun da val dallas Pendicularas, protegia in ulteriur rempar da deviazion la staziun.

### *Object 3*

Sil tschancun dalla staziun a val vegn il mir da vart dretga spazzaus. En quei liug vegn il letg digl ual (Flussohle) slargaus sin ina ladezia da ca. 8.50 m. Sin la vart seniastra vegn il mir existent alzaus per ca. 0.50 m.

### *Object 4*

Sil tschancun dil territori surbaghegiu naven dalla staziun da val entochen alla punt dil stradun dalla Via Alpsu vegn il rempar da deviazion dalla vart seniastra (encunter Sontga Catrina e Funs) alzaus. Cheu vegn construiu in rempar da protecziun encunter au a gronda.



Il rempar cun in volumen da rodund 9'000 m<sup>3</sup> po retener eveniments da 100 onns (HQ<sub>100</sub>). Il rempar meglierescha denton era la situaziun per eveniments da 300 onns (HQ<sub>300</sub>), quei cunzun ella part sut dil vau.

### 1.7 Rempar da retensiun e per dosar

Cul rempar ella Val Aletta vul ins retener boas che survargan la dimensiun d'ina dracca da 30 onns. Consequentamein sto il rempar vegnir svidaus suenter in'emplenida, quei che pretenda in access per camions. En l'emprema fasa ha il projectader previu ina pista d'access cun ina pendenza media da ca. 12%. La suprastanza communal ei denton dil meini che sigl emprem tschancun duei igl access succeder sur la Via Luzzas. Quei ha per consequenza che la pendenza digl access naven dalla Via Luzzas s'augmenta per part sin 17.5%. Ord vesta dalla suprastanza communal ei quella pendenza responsabla. Il planisader vegn tier la conclusiun ch'igl access seigi pusseivels mo cun vehichels cun tracziun da tuttas rodas. Igl access denter la Via Luzzas el rempar da retensiun survescha igl unviern sco untgida per la pista dalla Val Aletta.

Igl inschignier tracta la damonda davart il manteniment dil rempar da retensiun ed ils rempars da deviazion en in rapport separau (mira annexa 6 tiel rapport tecnic). Sin pagina 11 da quell'annexa menziunescha el explicit il concept en seracass.

### 1.8 Finamira dil project

Entras la realisaziun dil project vul ins contonscher per zonas habitadas e da mistregn el cass d'eveniments regulars e singuls egl interval dad 1 entochen 100 onns in schurmetg cumplein. Medemamein duein ils objects da schurmetg procurar per ina buna protecciun el cass d'eveniments cun intensitads mediocras e fermas singularas (perioda da serepeter da 100 – 300 onns).



Per possibilitar in schurmetg cumplein ein previ mesiras da segirtad grondas avunda, savens en fuorma d'ina surfatscha en cass d'inundaziun. El cass d'in schurmetg limitau vegnan era las mesiras da segirtad reducidas.

Per vias cantunalas duei el cass d'eveniments regulars (perioda da serepeter 1 – 30 onns) exister in schurmetg cumplein. Las vias duein era esser schurmegiadas el cass d'eveniments cun intenistads mesaunas e fermas a caschun d'eveniments singulars (perioda da serepeter da 30 – 100 onns). Plinavon duein ils rempars era procurar pil schurmetg necessari el cass d'eveniments fetg rars (perioda da serepeter da 100 – 300 onns).

## **1.9 Dimensiun ed incarica publica**

Sura indicaziuns che han surviu sco basa per calcular las auas grondas e fixar la carta da prighel han era contribuui sco basa per dimensiunar ils implonts da protecziun cun rempars ed uors. Che la natira ei incalculabla demuossan ils eveniments dils onns vargai. La societad inculpescha fetg spert ils responsabels el cass ch'igl ei en situaziuns da prighel calculablas buca vegniu priu las mesiras da segirtad necessarias. El cass actual pon ins bein discuorer da mesiras surproporziunadas. El cass d'in eveniment disgraziu vegness la societad denton ad haver negina capientscha, sche las autoritads havessen tralascchau da realisar las mesiras necessarias. Cul project vul la suprastanza communal evitar ina disgrazia cun prevegnir al donn en fuorma dallas investiziuns previdas.

La construcziun ed il manteniment da rempars ed uestonzas ei in'incarica publica. Ord quei motiv ha la vischnaunca cun sustegn da cantun e confederaziun revitalisau igl Ual d'Acletta naven dil viaduct MGB entochen a Raveras. Il project actual preveda in niev rempar ella Val d'Acletta, la sanaziun e completaziun dils rempars da deviazium sil tschancun entochen la staziun da val a Sontga Catrina, la sanaziun urgenta ed adattaziun dils rempars sin l'altezia dalla staziun da val dallas Pendicularas e la sanaziun digl uor naven da Sontga Catrina entochen Funs. Sil tschancun denter Funs ed il viaduct MGB ei la situaziun actualmein buca urgenta, aschia ch'igl ei previu leu neginas mesiras.

## **2 Via Acletta**

### **2.1 Pertgei ina correctura dalla via**

Enconuschentamein preveda il project pil Catrina Resort treis colligiaziums cun la Via Acletta. Numnadamein la colligizium el sid/ost sco access tier la stizun nova. Allura igl access tier la garascha sutterrana cun 148 parcadis sut l'actuala Borgia (anteriura Treglia) ed in tierz access el contuorn dalla pista actuala. In quart access resta pils parcadis el liber previ sur il resort a Sax.

Cunzun la sbuccada dalla garascha sutterrana ella Via Acletta corrispunda buca allas pretensiuns dalla segirtad da traffic. La vesta ensiviars ei memia cuorta e munta in prighel pils automobilists. Perequei renvieschan la polizia stradala (polizia cantunala) ed igl uffeci da construcziun bassa la lubientscha per quella sbuccada. Per buca impedir la procedura d'approbaziun pil resort ha igl uffeci da construcziun bassa sistiu la procedura d'approbaziun concernent las sbuccadas tier la Via Acletta. Aschinavon che la correctura dalla via sa vegnir realisada ei ina lubientscha per la sbuccada ella Via Acletta pusseviva. Ina reducziun dalla spertadad da oz 80 km/hh sin 50 km/h vegn a meglierar la situaziun da traffic. Actualmein renviescha la polizia stradala in reducziun dalla spertadad. En connex cun la realisaziun dil Catrina Resort vegnan ils criteris per ina reducziun ad esser adempli.

Il plan d'avertura pigl areal Catrina preveda la construcziun d'in passapei entochen sisum la parcella 1329 per meglierar la situaziun dils pedunzs el contuorn dils parcadis sco era ina miglior dallas fermadas dil bus local. Cheu eis ei necessari da menziunar ch'il project surluvau per la correctura dalla via ch'ei vegnius svilupaus suenter l'approbaziun dil plan d'areal preveda

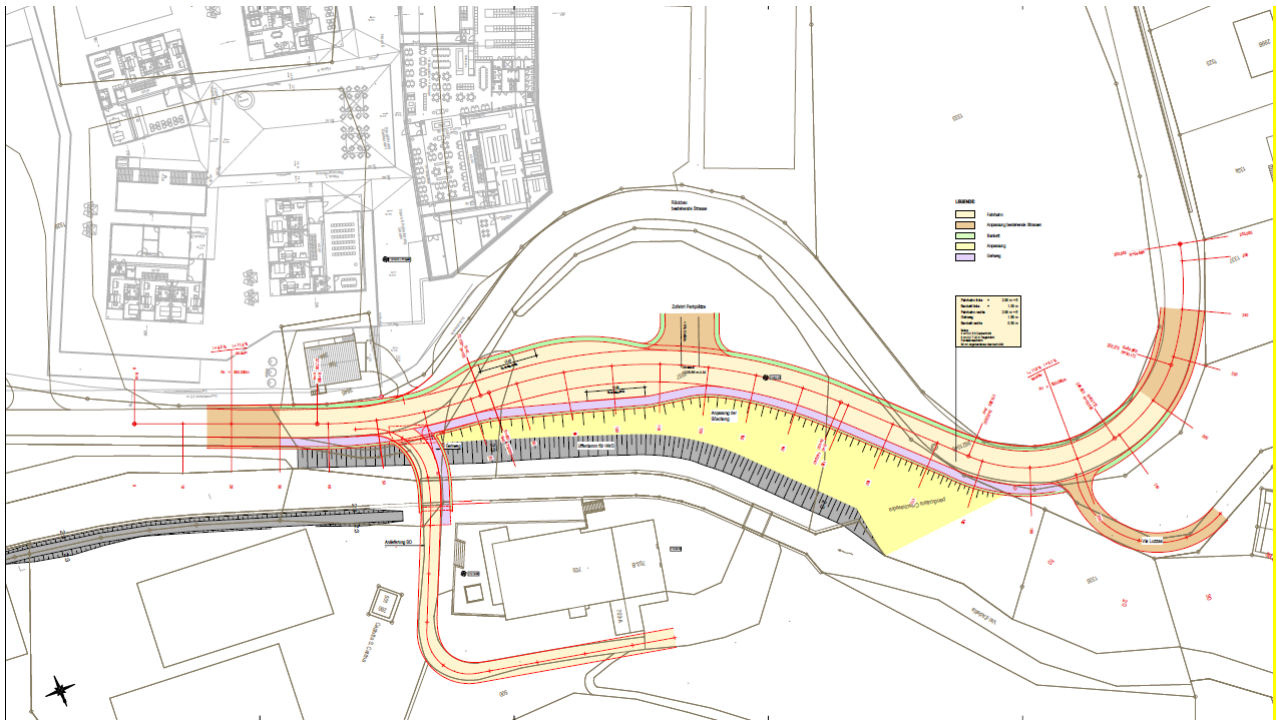
empau in'otra sligiazion pil passapei. Il passapei vegness en quei cass construius da maun dretg – denter la Via Acletta ed igl Ual d'Acletta – e possibilitass cheutras ina colligiazion directa cun la Via Luzzas che survescha era sco senda. Tenor lescha da vias cantunala ei la construcziun da passapeis enteifer il vitg (innerortsbereich) in'incarica dalla vischnaunca. Tenor posizion dil cau digl uffeci da construcziun bassa a caschun dalla seduta dils 31 d'ost 2016 a Cuera paga il cantun neginas contribuziuns vid passapeis independentamein, sch'ei setracta da passapeis enteifer ni ordeifer il spazi colonisau, quei fatg corrispunda era alla lescha da vias cantunala revidida cul detraschament dallas incarcias denter vischnauncas e cantun concernent vias e passapeis denter cantun e vischnaunca. Ils 2 da settember 2016 scriva igl uffeci d'energia dil cantun Grischun – uffeci responsabel pil traffic public – sco suonda agl uffeci da construcziun bassa (*die Haltestellen weisen im Winter jeweils hohe Frequenzen aus, mit der geplanten Strassenkorrektur wird die heutige Situation stark verbessert*). Contribuziuns conceda il cantun denton vid la construcziun da fermadas pil bus local. Tenor art. 33 al. 1 dall'ordinaziun da vias cantunala sa il cantun pagar vid ils cuosts da projectaziun, acquist da terren e da baghegiar da fermadas pil traffic public contribuziuns da 30%. Il project dalla via ei vegnius suttamess agl uffeci da construcziun bassa igl ost 2016. Ils 6 d'october 2016 ha igl inschignier projectader retschiert la posizion digl uffeci da construcziun bassa a Glion. Il project dalla via sto aunc vegnir elaboraus detagliadamein avon che quel hagi la qualidad d'in project d'exposiziun e sappi vegnir suttamess alla procedura d'approbaziun ed all'exposiziun officiala.

Ferton ch'ei setracta tier la realisaziun dils stabiliments pil traffic plaun – passapei e fermadas bus local – claramein d'incarcias communalas ei la Via Acletta sco via da comunicaziun cantunala in'incarica dil cantun. Cunquei che la correctura dalla via ei necessaria muort la construcziun dil resort e buca sin fundament da criteris necessaris pil manteniment resp. per motivs stradals ei quella correctura da finanzia cumpleinamein entras l'interessenza privata resp. la vischnaunca.

## **2.2 Project dalla via**

Per la correctura dalla via ein ils cuosts da surpender cumpleinamein entras il caschunader. Il project preveda sper la correctura dalla via la construcziun d'in passapei niev e da fermadas pil bus. Il passapei sco era las fermadas corrispundan als basegns dil temps. Tenor posizion digl uffeci da construcziun bassa dils 3 d'october 2016 eis ei en connex cun l'elaboraziun dil project d'exposiziun dalla via da risguardar enzacontas resalvas davart dalla polizia stradala ed igl uffeci d'energia concernent la segirtad pil traffic e pils pedunzs. Sper la segirtad dils pedunzs che van enviers Acletta mitigheschon il passapei e las fermadas pil bus local era la situaziun pil traffic plaun el contuorn da Sontga Catrina. Oz tegn il bus local per part en via. Sin vias ordeifer il vitg ei quella situaziun buca cunteteivla. En cumbinaziun cun la construcziun dils rempars e la correctura dalla Via Acletta eis ei pusseivel da curreger quella situaziun e da procurar per fermadas che corrispundan allas preteniuns per la segirtad dil traffic sco era da personas handichepadas.





### 3 Cuosts

La survesta dils cuosts (exactadad 10%) se presenta sco suonda:

<i>Project</i>	<i>Rempar Val Acletta</i>	<i>Via Acletta</i>	<i>Remarcas</i>
Rempar ed uors	4'679'390		
Dislocaziun via cantunala		620'000	
Passapei e fermadas bus local		260'000	
Recultivaziun contuorns via		120'000	parcadis e via
<b>Total</b>	<b>4'679'390</b>	<b>1'000'000</b>	cuosts bruts incl. TPV

### 4 Finanziaziun

#### 4.1 Principis

Igl ei da differenziar denter la part publica resp. l'incarica dil stadi e la part privata. El cass dalla Val Acletta la vischnaunca, el cass dalla correctura dalla Via Acletta il patrun da baghegiar privat. Lez sa grazia alla correctura dalla via realisar ils differents access per ses intents, ferton che la vischnaunca ei tenor lescha cantunala da vias obligada da financiar e mantener ils passapeis. Il cantun paga contribuziuns vid la realisaziun dallas fermadas pil bus local, aschinavon che quellas corrispundan allas pretensiuns dalla segirtad da traffic ed allas directivas concernent personas impedidas.

Prevedentamein se presentava la situaziun aschia che ni confederaziun e ni cantun havessen contribuìu mieds finansials vid la realisaziun dalla Val Acletta. Sin iniziativa dil departement da construcziun, traffic e selvicultura e cun gronda engaschi davart digl uffeci da construcziun bassa (partiziun uestonzas encunter torrents) eis ei stau pusseivel d'era involvar igl uffeci federal pigl ambient. Igl uffeci federal pretenda denton in'examinaziun dil project entras in biro independent. L'examinaziun cuntegn in'analisa dils cuosts e dil gudogn dall'investiziun. A basa da quella analisa vegn igl uffeci federal a giudicar tgei cumpart da cuosts dil project che vegn risguardada per las contribuziuns. Pils cuosts che vegnan risguardai davart dalla confederaziun san ins quintar contribuziuns federalas da 35% e dil cantun cun talas en la dimensiun da 20%. Ils dus uffecis han mess en mira da comunicar lur posiziun entochen a caschun dalla seduta dil cussegl da vischnaunca dils 25 d'october 2016, aschinavon che l'analisa dils cuosts e dil gudogn ei avon maun entochen ils 20 d'october 2016. Ils 23 d'uost ha igl uffeci da construcziun bassa confirmau ch'il project seigi vegnius inoltraus per la procedura d'approbaziun e fixau il termin per l'exposiziun e publicaziun ufficiala sils 2 da settember 2016. Ils 31 d'uost 2016 han ina delegaziun dalla vischnaunca en preschientscha dil cusseglier guvernativ Cavigelli e ses cauemploiai discussiunau il proceder e la pussevliadad dalla finanziaziun. Igl 1. da settember 2016 ha igl uffeci da construcziun bassa suttamess il project agl uffeci federal pigl ambient per la damonda da contribuziun. Ils 20 da settember circumscriba igl uffeci federal en sia risposta las cundiziuns davart il giudicament dalla situaziun pertuccont il susteniment finanziel davart la confederaziun. Ladinamein ei il biro Tur GmbH da Tavau vegnius envidaus da suttametter in'offerta per preparar l'analisa giavischada davart dalla confederaziun. L'incarica ei vegnida surdada ils 29 da settember 2016 suenter ch'ei ha giu liug in'uatga ils 27 da settember 2016 cugl uffeci da construcziun bassa cantunal ed igl uffeci federal pigl ambient.

En connex cun la finanziaziun da quels projects han giu liug ulteriuras discussiuns cun la Regenza. Schegie che las cassas cantunales ein relativamein bein emplenidas eis ei tuttina fetg grev da recaltgar contribuziuns corrispudentas. Bein ei il cantun prompts da far cundiziuns tenor tgei criteris che las fatschentas ein da suttametter al suveran per decisiun, denton manca cheu la promptadad da presentar las garantias necessarias davart il cantun.

A vosta da quels fatgs vegn las suprastanza communal a saver informar per a caschun dalla seduta dils 25 d'october cun tgei contribuziuns che la vischnaunca sa quintar definitivamein en connex cul project Val Acletta.

Igl investur Marcus Weber ha confirmau che las Pendicularas Mustér mettan il terren necessari per il project dil rempar Ual Acletta gratuitamein a disposiziun. Plinavon eis el prompts da pagar ina summa pauschala da frs. 600'000.-- sco contribuziun pauschala al rempar sco era alla correctura dalla via cantunala. Quella contribuziun succeda ord interess direct dallas investiziuns.

Il cantun ha mess en mira ina contribuziun "infrastructura relevanta per il sistem" dad 1 milliun francs per il Catrina Resort. Quei pretenda denton ina completaziun dall'ordinaziun entras la Regenza. Tenor cusseglier guvernativ J. D. Parolini vegn quella fatschenta suttamessa alla Regenza ella seduta dils 25 d'october 2016. Silsuenter sa ina damonda per ina contribuziun vegnir suttamessa. Il pagament va directamein alla Catrina Resort SA. Igl investur Marcus Weber ei sedeclaraus prompts da metter il milliun francs a disposiziun per il project. Supplementarmein surpren el la garanzia persunala per quella summa. Cheutras savein nus gia integrar igl importo da frs. 1'000'000.-- ella survesta finanziaria.

## **4.2 Repartiziun dils cuosts e contribuziuns**

Risguardond ils differents interess en vischnaunca ei ina delegaziun dalla suprastanza communal s'entupada cugl investur Marcus Weber per sediscuorer cun el davart la repartiziun dils cuosts che sedattan sin fundament dallas calculaziuns digl inschignier, risguardond las incaricas adossadas alla vischnaunca tenor dretg sco era las obligaziuns che sedattan sin fundament dall'interessenza privata entras la correctura dalla Via Acletta.



#### Survesta dils cuosts Val Acletta e Via Acletta:

Project	Cuosts	Contribuziun Pencularas e Catrina Resort	Contribuziun cantun e confederaziun	Remarcas
<b>Total</b>	<b>5'679'390</b>	<b>1'600'000</b>		
Val Acletta	4'679'390	860'000	20% + 35%	max. 1 miu
Via Acletta	620'000	620'000	0	
Passapei	140'000	0	0	
Fermadas bus local	120'000	0	36'000	
Recultivaziun contuorns via	120'000	120'000	0	

La suprastanza communal ha approbau il project per la Val Acletta ella seduta dils 25 da fenadur 2016 p.m. dalla purificaziun finala entras igl inschignier. Il project cun la damonda da contribuziun al cantun ein vegnius inoltraus miez uost 2016. A vesta che pliras instituziuns han da decider davart ina damonda, ein quellas vegnidassuttamessas als differents uffecis per la consultaziun interna.

Cun la planisaziun digl uor Val Acletta ei semussau ch'ina correctura dalla via cantunala ei indicada e porta numerus avantatgs ton per ils pedunzs, hosps, bus local ed autos. Ord quei motiv succeda la correctura dalla via cantunala d'Acletta en cumbinaziun cul project Val Acletta. Ton la construcziun dil passapei sco era dallas fermadas pil bus local ein incaricas communalas.

Sper ils cuosts dalla correctura dalla Via Acletta separticipeschon las Pencularas Mustér ed il Catrina Resort cun frs. 860'000.-- vid il project Ual Val Acletta. Cheutras vegn l'interessenza privata vid il project risguardada e semova en ina grondezia responsabla.

Cun risguardar las contribuziuns entras igl investur Marcus Weber sereducescha la cumpart communal sin 4 milliuns francs. Pendent ei la contribuziun federala e cantunala al project rempar Ual Acletta (prevedentamein 1 milliun francs).

Tenor il plan da finanzas ei quella investiziun finanziabla e responsabla. Igl ei reussiu da contonscher ina finanziaziun optimala. Cheutras sa il Catrina Resort vegnir construius sco planisau. Quei corrispunda a 2.5% dalla summa da 60 milliuns per il Catrina Resort (cumpart Reka rodund 7% dall'investiziun). Tier ina decisiun negativa croda la cumpart dad 1.6 milliuns francs.

#### **4.3 Investiziuns Pencularas Mustér / Catrina Resort / Crest Acletta / vischnaunca e Corporaziun d'aua Spina da Vin**

Il cussegl da vischnaunca ei vegnius informaus da Marcus Weber persunalmein sur dallas grondas investiziuns ch'el sco niev possessur dallas Pencularas Mustér (BD) ha previu 2016 entochen 2018. Quellas investiziuns aulzan la vischnaunca da Mustér e la regiun en in'otra posiziun turistica e dattan slontsch per ulteriuras investiziuns privatas e publicas.

Rodund 40 novas plazzas da lavur vegnan creadas. Las rodund 20 - 25 plazzas stablas - quei entras il menaschi d'unviern e da stad dil resort planisau - porschan era a nossa populaziun la pussevividad d'anflar lavur ella regiun. Las sinergias che seresultan per differents secturs dil commerci sco era per auters investurs (p.ex. casas da persunal, frequenzas CSC) ein fetg grondas.

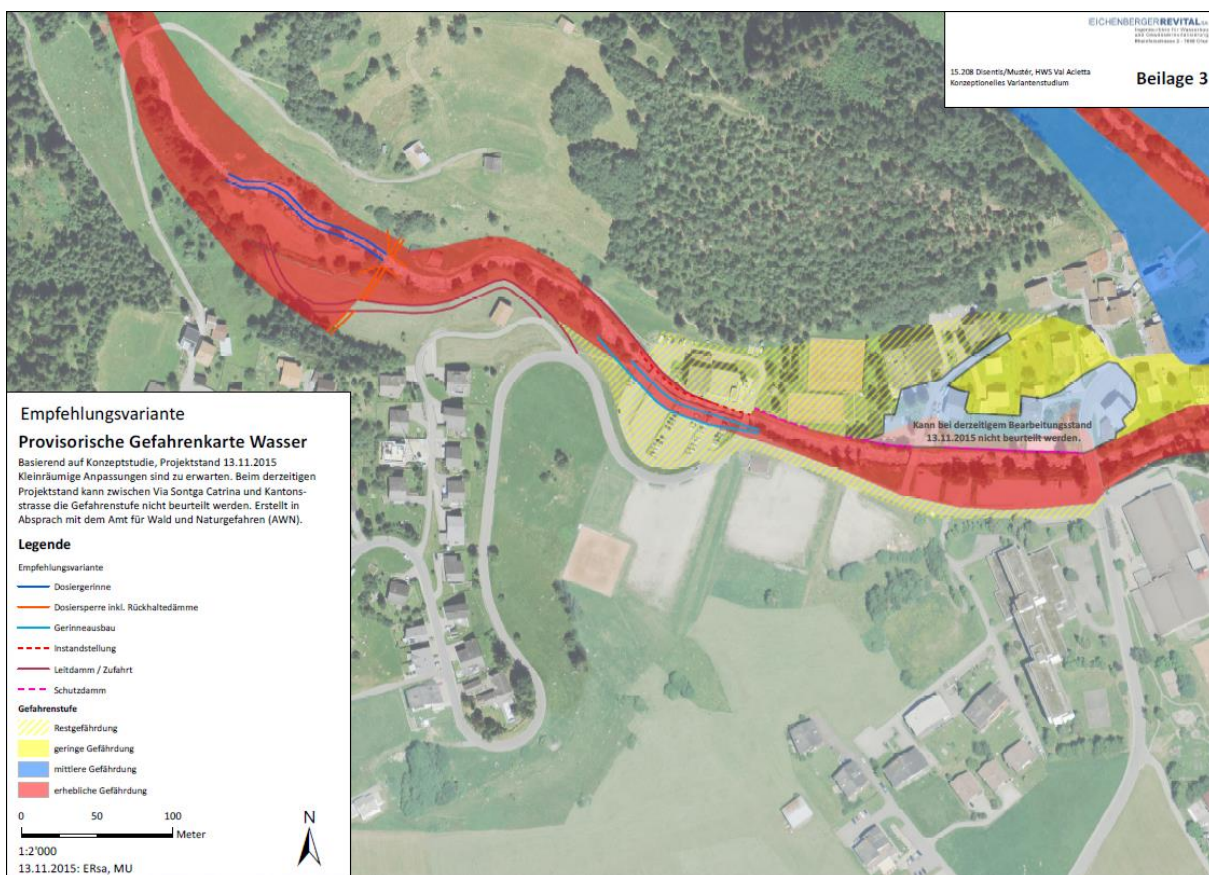
El rom dalla tractaziun dil preventiv 2017 vegn la suprastanza communal a suttametter al cussegl da vischnaunca las damondas da credit en connex cun la completaziun dalla canalisaziun. Quellas ein planisadas e previdas el plan d'investiziun, muort la realisaziun dil resort vegnan quellas denton anticipadas.

Quels projects ein integrari el plan d'investiziun 2017 – 2021. La realisaziun dil Catrina Resort augmenta la prioritad da quels projects ed en quei connex era la realisaziun da quels. Sper la vischnaunca ei era la Corporaziun d'aua Spina da vin involucada cun investiziuns concernent il provediment.

Las Pendicularas Mustér realiseschan el decuors digl atun 2016 l'avertura dil Crest d'Acletta. Quei quartier possibilitescha la construcziun da pliras casas tenor las resalvas dalla lescha federala davart habitaziuns secundaras. Las Pendicularas han planisau d'ereger sias casas da personal all'entschatta dil quartier.

#### 4. 4 Avantatgs dallas investiziuns previdas

Sin pagina 5 dil messadi secatta la carta da prighel valeivla tenor las determinaziuns dalla cumissiun da prighel. En cumparegliaziun cun quella muossa la proxima carta da prighel provisorio - a basa dil project suenter la realisaziun - las grondas reducziuns dallas differentas surfatschas dalla zona da prighel 2 (zona da prighel blaua). Entras las mesiras planisadas crodan grondas surfatschas cumpleinamein ord la zona da prighel blaua.



Pil Catrina Resort planisau porta quei gl'avantatg che mesiras da schurmetg vid igl object sez, sco mirs da betun senza finiastras enviers la Val Acletta, ston buca vegnir realisadas. Gl'alzament digl entir object per rodund 1.5 - 2.0 m influenzass negativamein il maletg dalla cuntrada. Igl object ei gia ussa en ina dimensiun gronda e quella vegness aunc inagada alzada per rodund 10% - 15%. Ils avantatgs d'in nivo senza impediments entras differenzas d'altezia caschunadas dallas mesiras da schurmetg (pils skiunzs) ein per tuts plausibels.

Il resort spargnass naturalmein bia scavament entras in nivo pli ault da 2 m. Ils cuosts per mesiras da schurmetg vid igl object sez semovan entuorn frs. 350'000.--.

Entras realisar il project sa la gronda part dil quartier da Funs desister da mesiras enteifer ina zona da prighel 2. La reducziun dalla zona cotschna cumpeggia era ils objects a Funs sco era

per liung dil vau d'Acletta tochen al niev rempar planisau a Sax. La resca d'ina inundaziun per la part sut digl Ual d'Acletta Gonda – Raveras vegn minimada per ils cass HQ<sub>100</sub> e HQ<sub>300</sub>.

Plinavon sa l'aveina (lingia) principala dil providiment d'aua pil vitg da Mustér vegnir segirada. Ils conducts d'aua sut ils reservuars Sax ein gia pliras gadas vegni lavai ora entras las auas grondas. La davosa ga ei quei succediu igl onn 2011, nua che la lingia ei mo cun cletg buca vegnida scarpada dapart. Il conduct per liung digl Ual d'Acletta (reservuar Sax – Punt Resort Hotel Catrina) sesanfla sulettamein 1.5 m naven dil vau.

Ils mirs d'ustonza naven dalla staziun da val dallas Pendicularas entochen al stradun cantunal ston medemamein vegnir sanai. La sanaziun da quels mirs ei ina part integrala dil project Val Acletta.

#### 4.5 Pertgei ina tala investiziun

En connex cul consentiment pil credit da projectaziun entras il cussegl da vischnaunca han discussiuns fatg la curella, che quell'investiziun seigi necessaria mo per las Pendicularas e la realisaziun dil Catrina Resort. Podà ch'il Catrina Resort ha evocau l'investiziun, denton ei la vischnaunca gia dapi in temps involvida cun mesiras da sanaziun sil tschancun naven dalla staziun a Sontga Catrina entochen tier la punt dil stradun dalla Via Alpsu. La cumpart prevedida ei la davosa etappa digl uor Acletta.

Plirs fatgs han menau tier quei project, cunzun la nova zona da prighel d'aua fixada a basa dallas prescripziuns federalas. La carta da prighel ha per consequenza che differents baghetgs ein vegni integrai ella zona blaua. Consequentamein ei la situaziun da prighel per la staziun da val dallas Pendicularas, sco era da differents habitadis e da zonas da baghegiar existentas, semidada. Ils fundaments dils mirs dils rempars da deviazion sper la staziun a Sontga Catrina ein lavai suto e ston vegnir remplazzai. Ils davos onns han en quei connex gia giu liug differents discuors culs uffecis cantunals cumpetents. En cass da malauras flessegia l'aua dalla Val Acletta davos ils rempars e sin las parcelas privatas a Sontga Catrina e Funs. Ulteriuramein ha la Corporaziun d'aua Spina da Vin stuii far investiziuns per segirar il providimant d'aua dil Vitg da Mustér e tuttas fracziuns egl ost. Las mesiras prevedidas tenor ils objects 2.02, 3 e 4 ein necessarias independentamein dalla zona speciala Catrina e vegnan dabien als baghetgs existents a Sontga Catrina e Funs. Quels objects caschunan cuosts calculai da:

– Object 2.02	frs.	80'005.--	
– Object 3	frs.	1'499'500.--	punt + TPV
– Object 4	frs.	635'111.--	punt + TPV
<b>– Total</b>	<b>frs.</b>	<b>2'214'616.--</b>	

Las investiziuns en la dimensiun da frs. 2'214'616.-- ein pia necessarias per proteger baghetgs existents. Cun quella summa semidass denton nuot vid la zona da prighel fixada tenor la cumissiun da prighel. Per saver sliigar las zonas da prighel pils baghetgs existents basegna ei il rempar da retensiun ei calculaus cun frs. 1'383'743.--. Denton vegn igl object 2.1 cun frs. 145'586.-- directamein dabien al Catrina Resort. Igl ei evident ch'il project dil Catrina Resort ha per consequenza che las investiziuns en connex cun la segirtad dalla Val Acletta vegnan tratgas anavon. A vesta dil fatg ch'ina buna part da quellas investiziuns fuss baul ni tard era necessaria senza il resort, giustifichescha d'accelerar quellas lavurs.

En connex cun la realisaziun dil vitg da vacanzas Reka ha la vischnaunca pagau ina contribuziun da frs. 1'750'000.-- vid quell'investiziun. La contribuziun dalla vischnaunca ha da lezzas uras evocau in'investiziun da rodund 25 milliuns francs. Ordlunder ei seresultau in diember da 52 habitaziuns.

Sper las investiziuns da 60 milliuns francs el Catrina Resort cun 142 habitaziuns administradas turisticamein, in hostel cun 26 stanzas e 52 letgs, restauraziun e menaschis da vendita ein pervidas ulteriuras investiziuns sco descret sut cefra 4.3 da quest messadi. A vesta dallas



investiziuns previdas ei l'expensa dalla vischnaunca en connex cun las mesiras da segirtad ella Val Aletta giustificada.

Sco gia menziunau sebasan las mesiras previdas sin malauras entochen ina dimensiun d'in HQ<sub>300</sub>. Il projectader ha giu l'incarica d'intercurir la situaziun enteifer igl intsches pil project, denton spetga la suprastanza communal en cass da grondas draccas era ina migliur pil tschancun da Gonda entochen a Raveras. Ils detagls leutier stuessen denton vegnir sclari en cumbinaziun cun las auas dalla Val Aletta.

Da menziunar ei che las Pendicularas mettan a disposiziun gratuitamein il terren che vegn nezegiaus per la realisaziun dil project Val Aletta.

#### **4.6 Etappaziun**

La suprastanza communal ei perschuidada dils dus projects denton dueien quels vegni realisai el rom da lur prioritad e necessitad.

Dalla Val Aletta ein ils objects 2.2 sur la staziun da val a Sontga Catrina, igl object 3 sper la staziun a val ed igl object 4 vegni realisai independentamein dalla realisaziun dil resort perquei che quels objects augmentan evidentamein la segirtad e da stabiliments ed avdonzas existentas. Culs objects 1 e 2.1 duei vegnir entschiet quei mument che las lavurs da construcziun en connex cul Catrina Resort han entschiet ed ein progredadas. Tonpli che quels dus objects vegnan dabien principalmein alla Via Aletta ed al resort.

La correctura dalla Via Aletta succeda primarmein en connex cun la realisaziun dil resort. Era cun quei project duei vegnir entschiet per quei mument ch'igl ei clar ch'il resort vegn realisau.

#### **4.7 Ponderaziuns finalas**

Il cussegl da vischnaunca ha concediu ils 29 da schaner 2016 in credit da planisaziun da frs. 160'000.-- per il rempar Ual Val Aletta. Questa primavera ei il project vegnius planisau en detagl (exactadad da 10%). Quellas lavurs han duvrau bia temps e resursas personalas dils planisaders sco era digl uffeci da baghegiar. Suenten ch'ils emprems resultats intermediars ein stai avon maun, ein quels vegni discussunai culs representants dils uffecis cantunals e las organisaziuns digl ambient. Per quei intent ha giu liug ils 13 d'avrel 2016 ina seduta comunabla culs uffecis e las organisaziuns pigl ambient tier igl uffeci da construcziun bassa a Cuera. Ils giavischs e las propostas ein vegnidadas risguardadas per gronda part el project en detagl. Cun quei agir duein protestas e resalvas ella procedura d'approbaziun vegnir impedidas. Medemamein ein ils vischins pertuccai en connex cugl acquist da terren vegni envidai ad ina informaziun davart las consequenzas dil project sin lur proprietad. Las contractivas pils differents acquists da terren cuoran aunc e duessen esser ventschidas entochen alla votaziun dil pievel.

Il project cuntegn il rempar cun las novas punts sur igl Ual d'Aletta sco era la correctura dalla Via Aletta cun in niev passapei e novas fermadas pil bus local sin quei tschancun. Il cantun sustegn las investiziuns e promova cheutras era il turissem ella regiun. La suprastanza communal ei dalla ferma perschuasziun ch'ei setracta d'ina investiziun cun prioritad primara. Cun quellas investiziuns vegn creau las premissas per nies avegnir turistic ch'ei ina essenziala part dad in e scadin. Ei vegn realisau letgs cauld (habitaziuns administradas, combras) e cheutras procurau per frequenzas ed aschia dau lavur ad ina gronda part da nossa populaziun. Il rempar dalla Val Aletta sto vegnir sanaus sil pli tard en entgins onns, denton senza pussevividad da recaltgar contribuziuns da tiarzas personas.

Quei project ei indirectamein ligiaus vid nies svilup economic e turistic e perquei evidents. Las investiziuns en "nossas" pendicularas ein ina schanza unica el temps dad oz ed aulza nus en ina megliera situaziun turistica.

Lein nezegiar quella schanza per Mustér, per nus ed approbar il project e conceder il credit per mauns dalla votaziun all'urna. Cheutras dein nus in clar segn ad in bien svilup turistic per nosa vischnaunca.

Per saver cuntinuar cun las lavurs da preparaziun senza retard eis ei necessari ch'il suveran communal decidi ussa davart il project Val Acletta e la correctura dalla Via Acletta.

Concernent la lubientscha da baghegiar han entochen oz cun excepziun digl uffeci da construcziun bassa e la polizia stradala tuts uffecis priu posiziun en senn affirmativ. L'approbaziun dil plan d'areal entras la Regenza duess succeder proximamein, aschia che la lubientscha da baghegiar per la realisaziun dil resort ei previda proximamein.

El decuors dalla fin october 2016 vegn la suprastonza communal era a surdar l'incarica davart la coordinaziun dallas lavurs d'avertura e provediment. Cheu eis ei necessari ch'in inschignier coordineschi las lavurs da projectaziun, submitsiun e survigilanza pils purtaders publics e privats.


## 5 Propostas


Sin fundament da sura ponderaziuns

### propona

la suprastonza communal al cussegl da vischnaunca:

1. d'approbar il project dil rempar Val Acletta e dalla correctura dalla Via Acletta;
2. da conceder il credit net necessari da frs. ?.-- per il project pil rempar Val Acletta e per la correctura dalla Via Acletta;
3. da suttametter quei conclus conform ad art. 32 lit. d dalla constituziun communal alla votaziun dil pievel.

Suprastonza communal Disentis/Mustér  
Il president:   
Francestg Cajacob

Il vicecanzlist:   
Romeo Schmed

Disentis/Mustér, ils 11 d' october 2016

Dils documents e plans sa vegnir priu investa tier l'administraziun communal (s'annunziar al spurtegl).